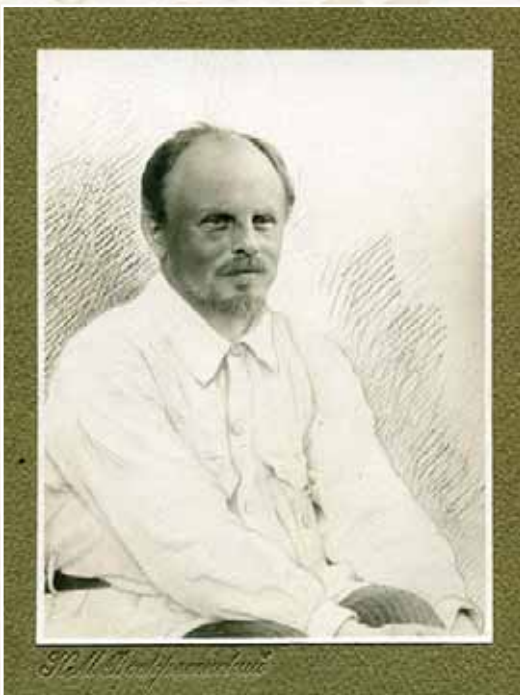


НЕОПУБЛИКОВАННЫЕ МАТЕРИАЛЫ
АРХИВА МУЗЕЯ ВНИИССОК...

РАБОТА ГРИБОВСКОЙ ОВОЩНОЙ СЕЛЕКЦИОННОЙ ОПЫТНОЙ СТАНЦИИ ПОД РУКОВОДСТВОМ ПРОФЕССОРА СЕРГЕЯ ИВАНОВИЧА ЖЕГАЛОВА (1920-1927 ГОДЫ)



Сергей Иванович Жегалов приступил к организации селекционных работ и генетических и методических исследований по главнейшим огородным растениям в маленьком хозяйстве "Грибово" Осоргинского района в 1920 году. Это хозяйство имело площадь всего 9 га. В 1922 году созданный профессором С.И. Жегаловым питомник был передан Московской областной сельскохозяйственной станции и стал называться Грибовской селекционной станцией. Весной 1924 года к Грибовской станции, после закрытия Высших Голицынских сельскохозяйственных курсов в 1923 году, была присоединена Богородская ферма, которую курсы использовали как свою базу для прохождения практических работ.

В годы руководства профессора С.И. Жегалова станция работала со следующими культурами: капустой белокочанной, свеклой, морковью, брюквой, репой, томатом, луком, огурцом, кабачком, тыквой, горохом зерновым и овощным, фасолью, бобами конскими, кукурузой, картофелем и по просьбе других организаций с кормовыми корнеплодами. С другими овощными культурами станция работала лишь попутно.

Перед селекционерами ставились следующие задачи:

1. Испытание и изучение существующих сортов.
2. Улучшение сортов методом массового и индивидуального отбора.
3. Получение ценных в хозяйственном отношении сортов методом половой гибридизации.
4. Организация размножения наилучших сортов с целью передачи их потребителю.

Под руководством Сергея Ивановича разрабатывалась система построения как первичного элитного выращивания семян переопылителей, так и последующего селекционного и массового размножения различных сортов овощных культур.

Сорта размножались не только в Московской области на Люберецких полях размножения и в некоторых других местах, но и далеко за ее пределами – во Владимирской и Ярославской областях, вплоть до Ленинградской области, Северного Кавказа и Дона. Лучшим доказательством плодотворности работ, проводимых на станции под руководством профессора Жегалова, является то обстоятельство, что целый ряд сортов, с которыми была закончена работа или начата работа при жизни Сергея Ивановича, районированы до настоящего времени.

¹ Материалы были подготовлены к 50-летию Грибовской станции. Однако некоторые сорта из приведенного списка районированы до сих пор.

Приводим перечень этих сортов по культурам. По капусте – Белорусская 455, Брауншвейгская 423, Каширка 202, Московская поздняя 15, Номер первый Грибовский 147, Слава Грибовская 231. По моркови – Валерия 5, Нантская 4. По свекле – Бордо 237. По репе – Петровская 1. По брюкве – Красносельская. По огурцу – Муромские 36. По тыкке – Мозолеевская 49. По кабачку – Грибовские 37. По овощному гороху – Нестощимый 195 и горох Жегалова 112. По фасоли Широкостручная 92, Кустовая без волокна 85, Московская белая зеленостручная 556 и Триумф Луцильный 47.

Ученики Сергея Ивановича помнят его как выдающегося ученого в области селекции и генетики, крупного общественного деятеля, опытного практика в области сельского хозяйства и как чуткого и отзывчивого руководителя. В Тимирязевской сельскохозяйственной академии Сергей Иванович занимал должность декана факультета растениеводства, был заведующим кафедрой селекции и занимал должность заведующего селекционной станцией.

Сергей Иванович читал курс генетики и селекции и на Голицынских Высших сельскохозяйственных курсах с 1913 по 1922 годы, а с 1924 года курс генетики и селекции в Московском государственном университете. Он консультировал во многих сельскохозяйственных учреждениях и входил в состав редакционной коллегии журнала «Сад и огород». Сергей Иванович учил своих помощников любить растения, терпеливо, тонко и точно анализировать наблюдаемые явления, работать с воодушевлением. У него была врожденная глубокая любовь к растениям. Он с одинаковым энтузиазмом работал с зерновыми, техническими и с огородными культурами, с цветами и декоративными растениями. Его мысль как се-



Фиг. 66. Учет урожаев зеленых стручковых горох у различных сортов – Грибовск. ст.
Yield tests of different varieties of peas (green pods are counted).
Gribovsk Station.



лекционера всегда искала чего-нибудь нового в природе. Сергей Иванович хорошо знал работу каждого своего сотрудника. Он обязательно в каждый свой приезд на станцию обходил с сотрудниками участки и беседовал с ними. Он всегда уважал чужой труд и чужое мнение.

Сергей Иванович умел подбирать селекционные кадры. Многие его ученики по Грибовской станции достигли в своей работе больших успехов и стали видными научными работниками – Владимир Васильевич Ордынский, Елена Михайловна Попова, Алла Сергеевна Афанасьева (Солодовникова), Лариса Николаевна Губина (Грязнова), Валентина Константиновна Соловьева. С основания станции работали следующие сотрудники – Леман В.А., Тихомирова М.В., Потресова М.А., Михайлова Е.И....

Почти с основания станции и более длительный период работали следующие сотрудники.

Кандидат с.-х. наук Владимир Васильевич Ордынский, с 1921 по 1935 годы в качестве старшего специалиста и ближайшего помощника Сергея Ивановича. Он заведовал станцией в 1929-1930 годах, а в 1931 году – секцией селекции. Все годы вел селекционную работу со следующими культурами – кукуруза, свекла, картофель, лук. Автор сортов свеклы Бордо 237, кукурузы Пионерка Севера и лука Погарского. После ухода со станции заведовал в должности профессора кафедрой генетики овощных культур в Горьковском сельскохозяйственном институте.

Владимир Тимофеевич Козлов работал в качестве заместителя профессора Жегалова, а после смерти Сергея Ивановича он исполнял обязанности заведующего, с 1931 года руководил секцией семеноводства. Под его руководством проходила репродукция сортов Грибовской станции. Автор сортов капусты, моркови Валерия 5, редьки Зимняя круглая черная.

Кандидат с.-х. наук Елена Михайловна Попова работала с культурой капусты с 1922 по 1959 годы. Она автор 21 сорта капусты белокачанной и ее разновидностей.

Кандидат биологических наук Алла Сергеевна Афанасьева (Солодовникова) работала на станции с 1923 по 1930 год со следующими культурами: фасоль, спаржа, астра, редис, огурец. Автор многих сортов. После ухода по семейным обстоятельствам со станции работала совместно с профессором А.Р. Жебрак на кафедре генетики Тимирязевской сельскохозяйственной академии. Через 2 года, после ликвидации кафедры, работала цитологом у профессора И.А. Глущенко в Институте генетики Академии наук. Алла Сергеевна занималась цитологией с аспирантами Грибовской станции Э. Бендерской и Ю. Тотмаковым и с сотрудником станции П.Ф. Кононовым.

Кандидат с.-х. наук Лариса Николаевна Губина (Грязнова) работала с 1922 по 1934 год с культурами гороха, моркови и репой. Выполняла разные задания дирекции, в том числе вместе с В.В. Ордынским по организации госсортосети. Автор сортов гороха, моркови Нантской 4, репы Петровской 1. После ухода со станции по семейным обстоятельствам работала специалистом в Госсортосети и затем в качестве заведующей овощным отделом в Научно-исследовательском институте консервной промышленности.

Кандидат с.-х. наук Валентина Константиновна Соловьева работала на станции с 1923 года по 1969 год с кабачком, тыквой, огурцом, с бобовыми культурами, морковью и репой. Автор 16 сортов бобовых культур, моркови Нантская 4 репы Петровская 1.

Елизавета Владимировна Штуцер работала с 1923 года по 1930 год с культурами: томат, огурец, тыква, кабачок. Автор сортов томата, огурца Муромские и кабачка Грибовские 37.



Фот. 09. Наблюдения над заливкой кочана у капусты на Грибовской станции (Москва, 1929 г.)



Кандидат с.-х. наук Надежда Васильевна Белороссова работала с 1924 по 1937 год развозным селекционером по культурам: капуста и томат. Автор многих сортов капусты, томата Лучший из всех. После ухода с работы на станции она занимала ответственную должность в Институте Хмелеводства.

Ольга Михайловна Железникова работала с 1923 года по 1930 год в качестве помощницы по многим культурам, высеваемым на Богородской ферме. Автор сортов капусты Вальватевка, моркови Валерия.

Кроме перечисленных сотрудников работали на станции с 1922 по 1923 годы Андрианова Е.М. и Буланже А.П.

Александра Яковлевна Полякова работала с перерывами с 1922 по 1932 годы, в основном в качестве помощницы В.В. Ордынского.

Помогали селекционерам полевые рабочие: Паша Высокова и Люба Пегова, Марьяна Мейер и Аксинья Суркова, Катя Соловьева, Андрей Петрович Высоков.

В 1920, 21 и 22 годах привлекались на станцию сотрудники Высших Голицынских с.-х. курсов. Они выполняли все технические работы. В 1923 году Голицынские курсы были закрыты, и для работы привлекались сотрудники Тимирязевской с.-х. академии и Иваново-Вознесенского Политехникума. Некоторые из этих сотрудников, проходивших практику на Грибовской станции, стали видными учеными. Доктор с.-х. наук Татьяна Васильевна Лизгунова начинала свою работу с культурой капусты в 1925 году под руководством Елены Михайловны Поповой. Она продолжала работать с этой культурой во Всесоюзном научно-исследовательском институте растениеводства...

Прекрасные сорта цветной капусты создала Александра Ивановна Климова, проходившая практику на Грибовской станции в том же 1925 году.

В годы работы под руководством Сергея Ивановича на Грибовской станции не было работы по часам. Сотрудники, иногда без всякого согласования с начальниками, уезжали по своим делам в будни в Москву. Однако сотрудники, когда это требовалось, работали, не считаясь со временем, и в воскресные дни и часто задерживались на участках до темноты. Хотя у каждого была своя культура, однако часто, особенно на посевах и уборках урожая, сотрудники работали все вместе. Характерной особенностью того времени была взаимная помощь друг другу. Если кто-либо не успевал справиться с посадкой или уборкой своей культуры, то обязательно все сотрудники спешили ему на помощь. Рабочих не хватало, и нам приходилось выполнять всякие работы, даже такую, как выкачивание воды из подвала, в котором при наводнениях заливало семенники.

Сергей Иванович приезжал на станцию по субботам и часто оставался ночевать. Он ходил с сотрудниками за цветами и участвовал в играх, которые сотрудники устраивали в честь каких-либо праздничных событий.

Каждый год мы ездили на экскурсии. Часто вместе с Сергеем Ивановичем и с его сотрудниками по Петровской академии. Экскурсии организовывались в следующие места: Бекасово – для знакомства с селекцией кормовых

трав; к Н.К. Кольцову – для знакомства с его генетическими работами; в Коренево – для знакомства с работой по картофелю; на сельскохозяйственную выставку; на Собакинскую станцию для знакомства с ее работой; в Петровскую академию, где Сергей Иванович объяснял нам селекцию цветов, водил нас в музей фосфоритов, на селекционную станцию, в ботанический сад и на овощную станцию, возглавляемую профессором В.И. Эдельштейном; на Успенский конный завод; на Мысовскую опытную плодово-ягодную станцию; в Щербинки на опытную станцию по борьбе с вредителями; во Всесвятское, в Битцевский техникум; в Узкое для знакомства с кормовыми травами; на контрольно-семенную станцию, возглавляемую И.П. Павловым. В 1925 году ездили на несколько дней в Харьков для знакомства с областной с.-х. опытной станцией, в частности с плодовым питомником, возглавляемым М.А. Пероте.

На Грибовской станции мы принимали следующие экскурсии: с генетической станции, возглавляемой Н.К. Кольцовым, с Мысовской станции, Собакинской станции, с Овощной станции профессора Эдельштейна, из Коренева, с контрольно-семенной станции, возглавляемой И.П. Павловым, с Воронежской с.-х. станции, Саратовской станции, возглавляемой Мейстером, звенигородских агрономов.

На станцию приезжали известные ученые, в том числе И.А. Стебут, Н.И. Вавилов, Г.Д. Карпеченко.

В день смерти Сергея Ивановича 20 сентября 1927 года сотрудники и рабочие постановили возбудить ходатайство о присвоении станции имени профессора С.И. Жегалова. Просьба станции была удовлетворена. Имя Сергея Ивановича ей была присвоено. Однако в 1931 году станция перешла в распоряжение Института овощного хозяйства и получила название отдела селекции и семеноводства Института овощного хозяйства.

Продолжение следует...

